

## СРЕДНЕВЕКОВЫЙ ВАЛ У с. НОВОРОССИЯ

**Сергей Алексеевич САКМАРОВ**, младший научный  
сотрудник Института истории ДВО РАН

В 2 км к северо-востоку от с. Новороссии Амуро-Приморской археологической экспедицией были обнаружены остатки разрушенного укрепления. На участке низкой поймы р. Шкотовки, непосредственно примыкающем к одной из протоков, сохранились два сегментовидных в плане фрагмента вала. В отношении друг к другу сохранившиеся фрагменты валов примыкают в виде полуокружности. В месте их схождения есть проход, имеющий ширину 0,5 м в основании и 5 м по вершине валов. Протяженность валов 30 м (условно южный фрагмент) и 20 м (условно северный фрагмент) (рис. 1). Высота валов 2,20—2,30 м, ширина в основании до 8 м, вершина гребнеобразная. Склоны валов покрыты древесной растительностью. Несколько необычными для подобного типа памятников являются микротопографические условия расположения. Внутренняя поверхность в сравнении с внешней имеет более низкий уровень. В месте прохода, большей частью с внешней стороны укрепления, находится овальная в плане и снивелированная по горизонтали площадка 22 × 25 м, возвышающаяся над близлежащей поверхностью до 1 м.

Из-за частичной сохранности памятника реконструкция конфигурации и площади укрепления невозможна, так как на окружающей поверхности не сохранилось каких-либо следов насыпных сооружений. Часть территории размыта

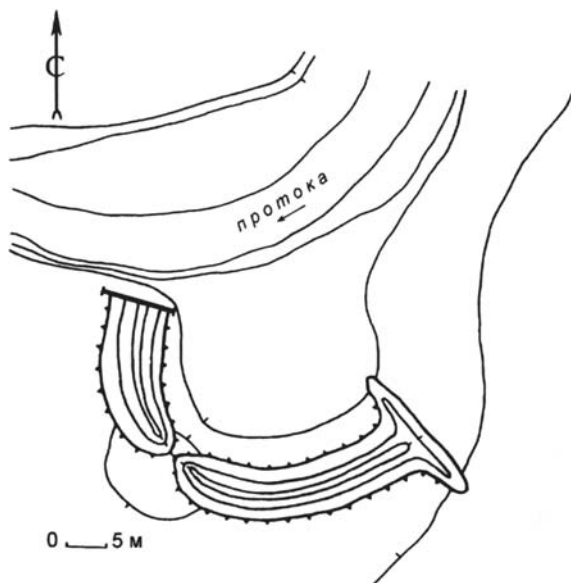


Рис. 1.

временными и действующими протоками, другая распахан под пашню. Оконечность южного фрагмента вала не несет явных следов разрушения. Здесь вал круто обрывается и имеет расходящиеся по перпендикуляру длиной 4—5 м валообразные отводы. В разрезе они имеют гребнеобразную форму, ширина в основании 2—2,5 м, высота не превышает 1 м. Оконечность северного фрагмента вала размыта, здесь произведена зачистка и зафиксировано стратиграфическое строение вала (рис. 2).

В своем строении вал можно разделить на основной и вспомогательный. Вспомогательный малый вал высотой 1,2 м располагается с внутренней

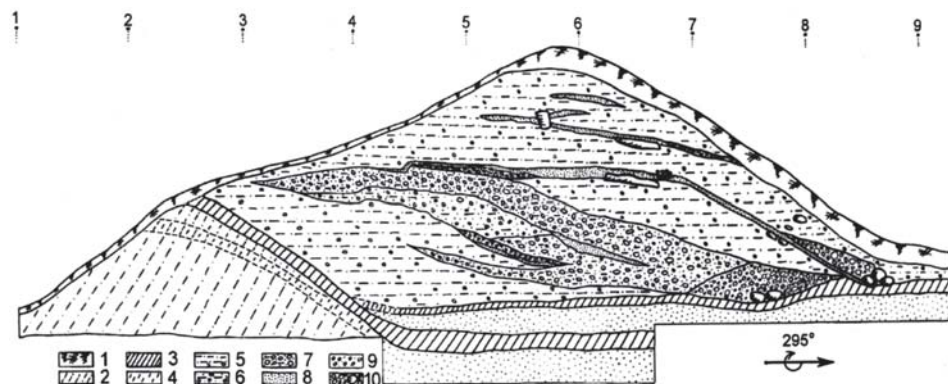


Рис. 2.

находящейся с небольшим отклонением от вершины вала к внешней стороне, в разрезе располагаются глыбы — плоский неокатанный материал. При зачистке вала по этой же вертикали фиксировались еще несколько аналогичных грубообломочных камней. Камни, сохранившиеся в разрезе, подстилают песчаные прослойки. По всей мощности разреза отмечались отдельные включения бесформенных фрагментов древесного угля. Насыпной грунт основного вала насыщен артефактами, распределяющимися практически равномерно по всему разрезу, вплоть до верхнего горизонта материкового песка включительно. Основную массу составляют фрагменты керамических сосудов: лепная керамика эпохи позднего металла, неорнаментированная лепная тонкостенная керамика, фрагмент венчика с наклепным валиком, фрагмент венчика сосуда с наклепным устьем в виде карниза, характеризующие мохэскую культуру, неорнаментированные фрагменты круговой керамики серого и черного цвета. Среди находок — коррозированный металлический предмет-скоба, куски шлака, обожженной глины-обмазки, фрагменты костей. Конкретной принадлежности определенного типа керамики по слоям и глубине залегания в разрезе не отмечено. Собранный материал имеет прямые аналогии с находками, собранными на окрестной пашне. Находок в разрезе дополнительного вала не обнаружено.

Характер внешней конфигурации разреза и взаиморасположения стратиграфических разностей позволяют предполагать некоторые конструктивные особенности строения оборонительного сооружения. Вал не перестраивался, но укреплялся дополнительными подсыпками. Основной вал возводился на периодически затапливаемой дневной поверхности без предварительной подготовки, о чем свидетельствует неоднократное перекрытие в разрезе дерна намытым песком.

Вместе с тем использовались естественные образования — вспомогательный вал. Он выполнял предохранительную функцию, благодаря чему можно судить о практически полной сохранности стратиграфии внутренней части вала, в то время как внешняя половина несет следы плоскостного перемещения слоев к основанию вала. Первоначально общая ширина вала приближалась к 5 м, высота составляла не менее 2,5 м. Внешней границей служил вертикальный ряд крепёжных плоских глыб и подпирался насыпями крупного галечника с валунами. Внутренней границей (в данном случае) служила дюна. Пространство между границами заполнялось горизонтальным наложением супесчаного грунта с чередованием слоев по количественному содержанию обломочного материала и разбавлялось прослойками песка и чистого гравийно-галечника. Подобного порядка строители придерживались до уровня вершины дюны, далее, возможно, происходило наращивание лишь центральной части вала с сохранением внутренней площадки.

По находкам круговой керамики, содержащейся в грунте вала, памятник может быть датирован XII—XIII вв.

**SUMMARY.** A post-graduate student of the Institute of History Sergei Sakmarov called his article about the study of Mediaeval rampart — «Construction of a Mediaeval Rampart at Novorossiia Village».

This monument is situated within two kilometers to the north-east of Novorossiia village where Amur-Primorye archaeological expedition (one of its member was the author himself) found the remains of a ruined fortification. But only in the lot of low flood-lands of the Shkotovka river there remained two segment-shaped being in fragment rampart.

According to ceramic finds which are contained in rampart's soil the site can be dated as one of the 12—13<sup>th</sup> centuries.