

БУРЯТСКИЕ ПОГРЕБЕНИЯ БАЙКАЛЬСКОЙ СИБИРИ*



Б. Б. ДАШИБАЛОВ, кандидат исторических наук

Первый памятник, где были выявлены погребения коней, открыт и исследован А. П. Окладниковым в 1929 г. Это могильник Сэгенут, расположенный недалеко от села Качуг, вблизи устья речки Манзурки в местности Хапсагай на Верхней Лене. Здесь было раскопано восемь могил — шесть захоронений детей, одно женское погребение и отдельно расположенное захоронение коня. А. П. Окладников опубликовал описание каждого, дал характеристику погребального обряда и инвентаря, состоящего всего из четырех предметов: целого керамического горшочка, фрагмента венчика другого сосуда, железных ножиц и удила с большими кольцами (1976).

Хронология памятника определялась А. П. Окладниковым, это XI—XII вв. Он сопоставил надмогильные выкладки из камней, положение умерших, а также находки ножиц в Сэгенутском могильнике со сходными элементами погребального обряда и инвентаря могильника Зарубино, раскопанного Г. Ф. Дебецем в Западном Забайкалье. Причем А. П. Окладников пишет, что «Г. Ф. Дебеч убедительно датирует свои находки XI—XII вв.» (1976, с. 51). Следует отметить, что Г. Ф. Дебеч дал весьма относительную хронологию материалам зарубинского могильника, которые «скорее всего относятся к началу второго тысячелетия нашей эры» (1926, с. 16), а в опубликованной затем монографии Зарубино датируется XIII—XIV вв. (1948, с. 202).

Наиболее крупным памятником является могильник Усть-Талькин. Он изучен археологическим отрядом Е. Ф. Седакиной, работавшим в составе Ангарской экспедиции под общим руководством А. П. Окладникова в 1957 и 1959 гг. Предварительная информация о памятнике дана А. П. Окладниковым в обзорной статье об итогах работ в зоне строительства ангарских гидроэлектростанций. Здесь же приводится и хронология погребений «XVI — начало XVII в.» (Окладников, 1958, с. 25). Суммарная характеристика погребального обряда и инвентаря могильника Усть-Талькин приведена в краткой публикации Е. Ф. Седакиной. Она не согласилась с датой, предложенной А. П. Окладниковым, сравнивала исследованные захоронения с могильными сооружениями и находками из средневековых памятников Южной Сибири — Часовенной горой и Суханихой — и датировала Усть-Талькин XII—XIV вв. н. э. (1965, с. 202).

Позиции Е. Ф. Седакиной были поддержаны А. А. Гавриловой, которая сопоставила материалы Усть-Талькина с находками часовенногородского типа

* Работа выполнена при поддержке РФФИ, проект 00-06-80374.

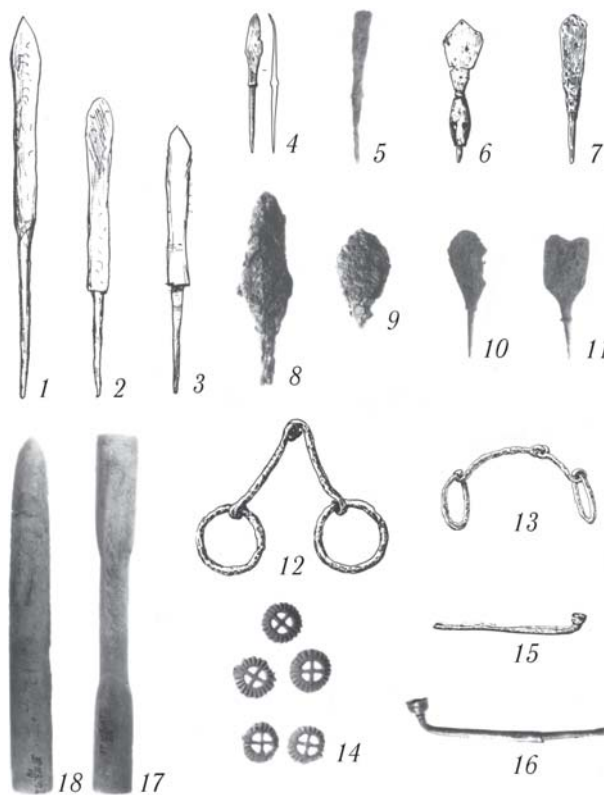


Рис. 1. Усть-Талькин. Вещи погребений: 1(8, 9); 2 (5, 10, 11, 14, 15, 17, 18); 3 (3); 10 (6); 21 (4); 33 (7); 41—1 (16); 57 (2). По Е.Ф. Седакиной.

Саяно-Алтая и несколько сузила предложенную ранее дату до XIII—XIV вв. (1965, с. 76). Эта дата стала общепризнанной, и в последующем исследователи, привлекавшие находки Усть-Талькинского комплекса, оперировали этим хронологическим периодом.

В статье, посвященной погребальной обрядности бурят, приняли дату, выдвинутую А.П. Окладниковым, и мы рассматриваем могильник Усть-Талькин как оставленный одним из крупных бурятских племен — булагатами (1989, с. 67). И.В. Асеев в долине реки Анга исследовал от-

дельное погребение лошади на горизонте под кладкой из плитняка. Хронология захоронения определялась расположенным рядом Ангинским могильником первой половины II тыс. н. э. (Асеев, 1980, с. 136). Новые раскопки археологов Иркутского краеведческого музея, работавших по спасению археологических памятников, находящихся в зоне размыва берегов Братского водохранилища, выявили ряд могильников (Шебуты III, Усть-Уда) с аналогичными памятнику Усть-Талькин обрядом и инвентарем (Бердникова, Николаев, 1994; Николаев, 1996).

Исследователи согласились с датой, предложенной Е.Ф. Седакиной (XII—XIV вв.), а также А.П. Окладниковым (XVI—XVII вв.), и дали широкую хронологию погребений с конями, которые они обозначили как усть-талькинский тип XII—XVI вв. (Бердникова, Николаев, 1994, с. 65).

Таким образом, мы видим, что материалы могильника Усть-Талькин, как и других погребений с конями, вызывают большой интерес у исследователей, но вопросы датировки остаются дискуссионными. Все это заставляет вновь вернуться к проблеме хронологии изученных комплексов.

Рассмотрим хронологию Усть-Талькина по выделенным нами типам погребального обряда. Погребения в колоде. Данный тип захоронений составляет основную часть могильника Усть-Талькин, причем выделяются группы могил с западной ориентировкой и небольшое количество захоронений, направленных головой на восток. Погребения в колодах с западной ориентировкой: преобладающая часть могил ограблена и без находок или как в погребениях (4, 36, 38, 79) найдены единичные вещи — стрелы, ножи, железный крючок.

В отчете отсутствует подробное описание этих находок, нет и рисунков, что не позволяет использовать их для хронологии. Поэтому остается шесть могил (1, 10, 21, 41—2, 35, 57), материал которых может способствовать

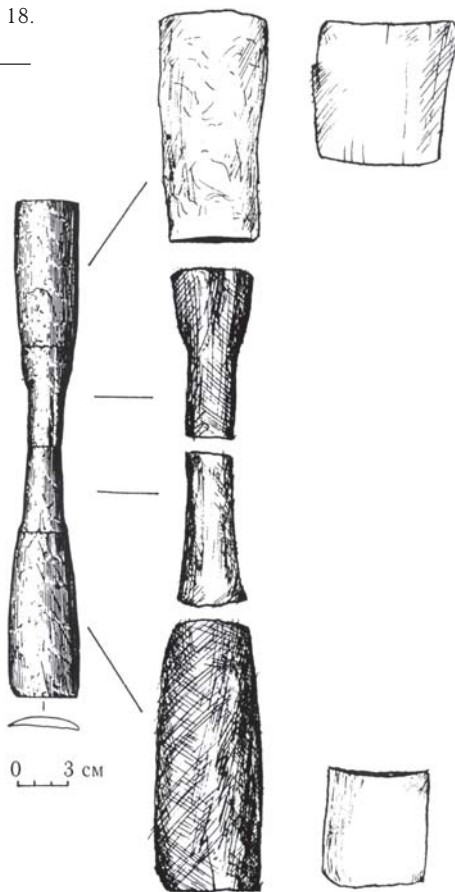
Рис. 2. Усть-Талькин. Накладки лука погребения 18.
По Е.Ф. Седакиной.

прояснению вопроса об их датировке. Стрелы могилы 1 (рис. 1, 8, 9) очень плохой сохранности, тем не менее формы их различимы. Аналогичные стрелы известны в погребениях XVI—XVII вв. и в более поздних западносибирских материалах могильников Абрамово-10 и Кыштовка-2 (Молодин, Соболев, Соловьев, 1990. Рис. 41, 6, 9; Рис. 42, 1, 2, 3, 5). Стрелы погребения 57 (рис. 1, 1, 2) — удлиненные, ланцетовидного типа, характерны для бурятских могил XVII—XVIII вв. Аналогичные им находки известны в комплексах скальных погребений, исследованных Г.П. Сергеевым и Э.Р. Рыгдылоном в долине р. Уды и хранящихся в фондах Музея истории Бурятии (кол. 643). В погребении 10 найден плоский укороченно-ромбический наконечник с костяной свистулькой (рис. 1, 6). Сходные типы уже были обнаружены в ранее датированных XVI—XVII вв. могилах (погребение 1). Килевидная стрела (рис. 1, 4) из могилы 21 также относится к этому времени.

В захоронениях (6, 7, 11, 34, 40) материал широко распространен или же, наоборот, индивидуален и пока не поддается хронологии.

Погребения в колоде и каменном ящике состоят из трех могил и представлены хорошо документированными находками. Могилу 2 могут датировать накладки лука, набор стрел, бляшки из сплава олова и свинца и курительная трубка-ганза (рис. 1, 15, 17, 18). Накладки лука с центральной лопаточковидной и приостренной концевой известны также в материалах могильника Абрамово-10 (Соловьев, 1987, с. 24, рис. 4—1). Среди находок XVI—XVII вв. получили распространение стрелы (рис. 1, 5, 10, 11), однотипные им найдены в Барабинской лесостепи (Молодин, Соболев, Соловьев, 1990. Рис. 42, 10, 11; Рис. 43, 11) и (Соловьев, 1987. Табл. V, 14). Долотовидная стрела обнаружена в погребении бурятского шамана из Кижинги (Хамзина, Именохов, 1981. Рис. 5, 1). Типичные сбруйные бляшки (рис. 1, 14) получили распространение в бурятских материалах XVII—XVIII вв., на эту же дату указывает и материал изготовления — сплав олова и свинца. Подобные сплавы характерны для поздних средневековых находок. Несомненно, на позднюю дату погребения указывают и трубки-ганза. Аналогичные трубки обнаружены Л.Р. Кызласовым в тувинских погребениях XVI—XVII вв. (1964. С. 85). Подкрепляют эту дату и бляшки, украшенные насеченным серебром, что также характерно для работы бурятских дарханов.

В погребении 3 датирующими являются узкие ланцетовидные стрелы (рис. 1, 3), они, как уже говорилось, характерны для поздних бурятских



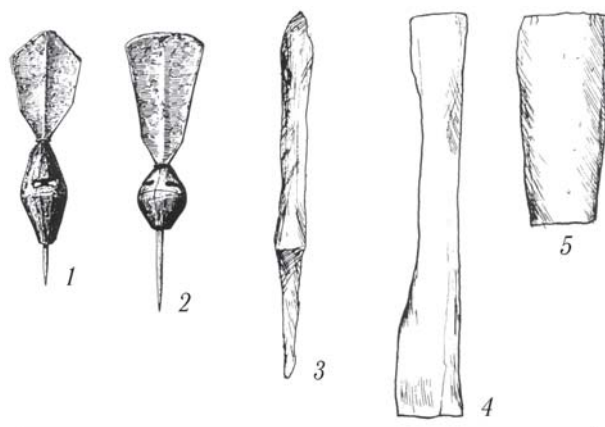
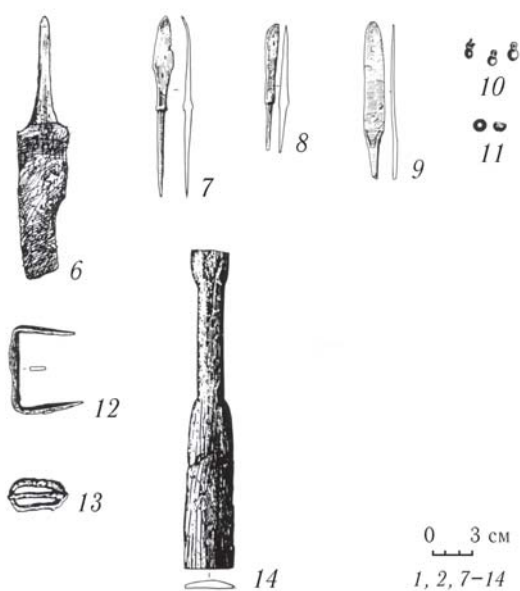


Рис. 3. Усть-Талькин. Вещи погребений; 20 (1—5); 21 (6—14). По Е.Ф. Седякиной.



погребений. Из могилы 5 известна лишь роговая наклад-ка на лук, обернутая полосками бересты. Сходная традиция берестяной обмотки также была характерна для могил XVI—XVII вв. памятника Абрамово-10. Исследователи (Молодин, Соболев, Соловьев, 1990, с. 46) отметили этот одинаковый прием в изготовлении луков.

Колода с берестой известна в трех захоронениях. Датирующая находка известна лишь из могилы 41—2. Здесь найдена концевая накладка лука с приостренными концами, аналогичная накладке погребения 1. Ямные погребения представлены 4 могилами (18, 22, 41—2, 74). Центральная накладка лука погребения 18 разрезана на отдельные сегменты (рис. 2). Данная традиция не характерна для XIII—XIV вв. и, очевидно, появилась в более позднее время. В 22 могилах находок нет, но зато погребение 41—1 оказалось совершенно не разрушенным. Здесь, как и в могиле

2, найдена бронзовая курительная трубка-ганза (рис. 1, 16). Следовательно, и погребения этого типа мы можем отнести к XVI—XVII вв. н. э.

Грунтовые погребения в колоде. Полностью грунтовым является могильник Шебуты-III. Исследователи памятника В.И. Бердникова и В.С. Николаев датировали памятник XII—XVI вв. (1994, с. 65). Материалы погребений позволяют предположить более точную хронологию. Инвентарь памятника во многом схож с материалом погребений Усть-Талькин, отметили и Бердникова, и Николаев (1994, с. 64). Прделанная нами хронология Усть-Талькина (XVI—XVII вв.) позволяет говорить о близости к этому периоду могильника Шебуты-III. Но в отличие от Усть-Талькина здесь мы имеем подпружную пряжку сrostкинского типа и крылатый наконечник более раннего времени (Бердникова, Николаев, 1994. Рис. 5, 6; Рис. 12). Не исключено, что грунтовые погребения в колоде могильника Шебуты-III относятся к XV—XVI вв.

Подведем некоторые итоги. На наш взгляд, погребения могильника Усть-Талькин с северной и северо-западной ориентировкой имеют материал, хронология которого укладывается в рамки XVI—XVII вв.

Рис. 4. Усть-Талькин. Вещи захоронения коня 29. По Е.Ф. Седакиной.

Теперь рассмотрим хронологию могил с отдельными захоронениями коней. По нашему мнению, мужское погребение Усть-Талькин, 21 (рис. 3, 6—14) связано с могилой 20, где захоронен конь (рис. 3, 1—5). Как мы уже говорили, могила 21 датируется XVI—XVII вв., наконечники стрел (рис. 3, 1—3), обнаруженные в погребении с конем, также относятся к этому времени. В находках из могилы с конем Усть-Талькин, 29 (рис. 4) удила и стремяна (рис. 4, 1, 2) характерны для позднесредневековых могил. Не противоречат этому времени и находки удила из захоронений коней 16, 25 (рис. 1, 12, 13).

Возвращаясь к материалам, исследованным И.В. Асеевым на Ангинском комплексе, следует сказать, что железные удила, найденные в погребении позднего типа (Асеев, 1980. Табл. XIX, 5), подобны удилам с выгнутыми стержнями могильника Усть-Талькин, следовательно, дата этого погребения также может определяться XVI—XVII вв. Такие же удила были найдены в могильнике Сэгунут. Этот тип появляется после монгольского времени и характерен для поздних памятников (Молодин, 1979. Табл. XLIV, 3; Константинов, 1971. С. 190, 194).

Хронология могил с северо-восточной ориентировкой может быть определена лишь на единичной находке железной стрелы укороченно-ромбического типа в могиле 33. Такой тип стрел был характерен для XIII—XIV вв. (Киселев, Мерперт, 1965. Рис. 108, 1; Гаврилова, 1965. Табл. XXV, 6—8; Хамзина, 1970. Табл. III, 1; Табл. IV, 10). Данное погребение

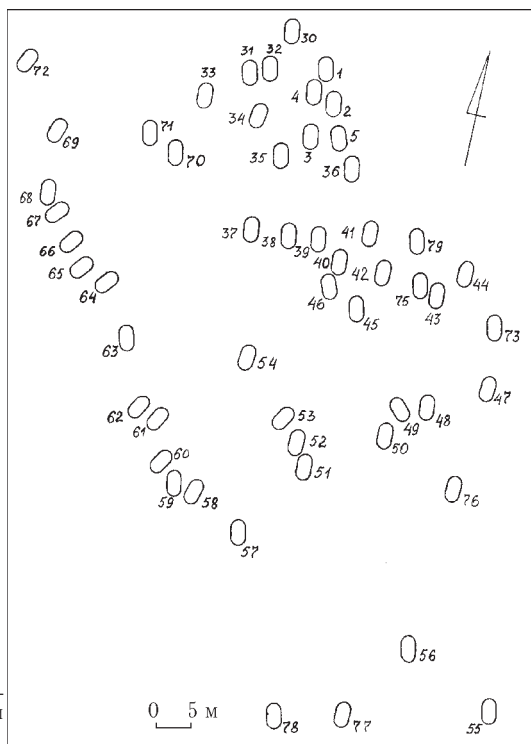
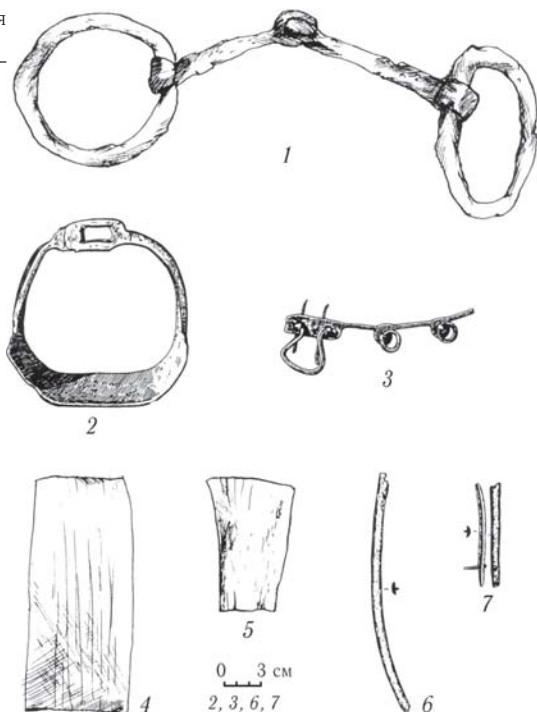


Рис. 5. Усть-Талькин. План южной части могильника. По Е.Ф. Седакиной.

вместе с могилой 34 находятся в группе захоронений с ССЗ и СЗ ориентировками. Ориентировки этих двух могил имеют некоторые отклонения на север и восток. На плане (рис. 5) это отличие хорошо просматривается. Группа могил с северо-восточной ориентировкой в основном расположена в юго-западной части памятника Усть-Талькин и отличается планировкой — погребения идут цепочкой, вытянутой по линии СЗ—ЮВ, тогда как могилы с северо-западной ориентировкой образуют разбросанные группы.

Надо отметить, что могилы, ориентированные на северо-восток, почти полностью разрушены. Причем их разрушенность гораздо больше, чем в погребениях с северо-западной ориентировкой. Все эти косвенные данные позволяют предполагать, что могилы с северо-восточной ориентировкой могут оказаться более ранними, чем могилы с северо-западной ориентировкой. Не исключено, что их дата будет определяться XIV—XV вв. Имеющиеся антропологические коллекции памятника дают возможность в будущем проверить эти предположения методом радиоуглеродного датирования.

Итак, мы можем подтвердить правоту А.П. Окладникова, который отнес могильник Усть-Талькин к XV—XVII вв. и связал его с бурятами. Действительно, преобладающая часть памятника связана с этим временем. Дальнейшая задача заключается в выяснении истоков обряда захоронений с конем в отдельной яме и поисках более ранних комплексов.

1. Асеев И.В. Прибайкалье в средние века. Новосибирск, 1980.
2. Бердникова В.И., Николаев В.С. Могильник Шебуты-III (Южное Приангарье) // Краеведческие записки. Иркутск, 1994. Вып. 1.
3. Гаврилова А.А. Могильник Кудыргэ как источник по истории алтайских племен. М.; Л., 1965.
4. Дашибалов Б.Б. Погребальные памятники и обряды позднего средневековья Прибайкалья как источник по этногенезу бурят // Этнокультурные процессы в Юго-Восточной Сибири в средние века. Новосибирск, 1989.
5. Дебец Г.Ф. Могильник железного века у с. Зарубино // Бурятияведение. 1926. № 2.
6. Дебец Г.Ф. Палеоантропология СССР. М.; Л., 1948.
7. Киселев С.В., Мерперт Н.Я. Железные и чугунные изделия из Кара-Корума // Древнемонгольские города. М., 1965.
8. Константинов И.В. Материальная культура якутов XVII века. Якутск, 1971.
9. Кызласов Л.Р. Курганы тувинцев // Вестн. МГУ. Сер. ист. 1964. № 5.
10. Молодин В.И. Кыштовский могильник. Новосибирск, 1979.
11. Молодин В.И., Соболев В.И., Соловьев А.И. Бараба в эпоху позднего средневековья. Новосибирск, 1990.
12. Николаев В.С. Раскопки могильника Усть-Ида в Приангарье // Археология, палеоэкология и этнология Сибири и Дальнего Востока. Иркутск, 1996. Ч. 2.
13. Окладников А.П. Археологические работы в зоне строительства Ангарских гидроэлектростанций // Зап. Иркут. обл. краевед. музея. Иркутск, 1958.
14. Окладников А.П. Археологические данные о появлении первых монголов в Прибайкалье // История и культура Бурятии. Улан-Удэ, 1976.
15. Седякина Е.Ф. Могильник Усть-Талькин // Материалы по истории и филологии Центральной Азии. Улан-Удэ, 1965. Вып. 2.
16. Соловьев А.И. Военное дело коренного населения Западной Сибири. Новосибирск, 1987.
17. Хамзина Е.А. Археологические памятники Западного Забайкалья. Улан-Удэ, 1970.
18. Хамзина Е.А., Именохоев Н.В. Два шаманских погребения из Кижинги // Буддизм и традиционные верования народов Центральной Азии. Новосибирск, 1981.

SUMMARY: «The Buryat Burial Grounds in the Baikal Siberia» is the title of the article by B. Dashibalov, where the author corroborates the correctness of A.P. Okladnikov's idea of relating the burial ground Ust'-Talkin to the 16—17th centuries and connecting it with the time of the burial grounds with horses.