

УДК: 930.26(571.6)

## ХОЗЯЙСТВЕННО–БЫТОВЫЕ СООРУЖЕНИЯ В ФИНАЛЬНОМ НЕОЛИТЕ ЮГА ДАЛЬНЕГО ВОСТОКА РОССИИ



**Сергей Артурович КОЛОМИЕЦ,**  
кандидат исторических наук, ДВГТУ,  
г. Владивосток. E-mail: sartbox@mail.ru



**Евгений Борисович КРУТЫХ,**  
младший научный сотрудник Института  
истории, археологии и этнографии наро-  
дов Дальнего Востока ДВО РАН, г. Влади-  
восток. E-mail: lab39@mail.ru

На основе анализа материалов поселения Реттиховка-Геологическая выделен новый для дальневосточного неолита тип сооружений — хозяйственно-бытовая постройка. Приводятся признаки, которые позволяют выделить подобные комплексы, сделан вывод о начале специализации производства древних обществ. **Ключевые слова:** археология, финальный неолит Приморья, хозяйственно-бытовая постройка, древнее земледелие, древние производства, производственная специализация.

**Household and utility structures in the period of Final Neolithic in the Russian Far East**  
S.A. Kolomiets, Candidate of Historical Sciences, Far--Eastern State Technical University, Vladivostok.

**E.V. Krutykh**, a junior researcher. Institute of History, Archaeology and Ethnography of the Peoples of the Far East, FEB RAS, Vladivostok.

The questions of Primorsky Region Final Neolithic archaeological data interpretation are discussed in the article. The new type of ancient structures — household and utility structure — is fetched out on the base of analysis of Rettikhovka-Geologicheskaya settlement materials. The attributes of such complexes are suggested. The conclusion about the beginning of specialization of ancient societies is made out.

**Key words:** archaeology of the Far East, Final Neolithic of Primorsky Region, household and utility structure, ancient agriculture, ancient productions, production specialization uprising.

**Введение.** Проблема реконструкции хозяйственной деятельности населения на изученных памятниках археологии подразумевает интерпретацию собственно археологической информации в контексте, доступном для понимания специалистами смежных дисциплин. К сожалению,

в первобытной археологии юга Дальнего Востока число таких примеров невелико. Поэтому в данной ситуации особую ценность приобретают археологические комплексы, анализ материалов которых позволяет решить эти проблемы. К числу таких комплексов относится объект, исследованный в 2004 и 2009 гг. на поселении Реттиховка-Геологическая. Предлагаемая авторами на его примере реконструкция хозяйственной деятельности позволит расширить круг вопросов традиционно попадающих в сферу внимания не только специалистов-археологов, но и антропологов, этнографов и др.

При исследовании первобытных памятников археологии Дальнего Востока России традиционно учитывается анализ инвентарных комплексов. Реже они дополняются первичными реконструкциями (восстановление построек, характеристика остеологических и палинологических остатков, палеоклиматические данные и др.). Между тем интерес к реконструкции хозяйственной деятельности населения остаётся неизменным. Особенно это касается памятников периода перехода от охоты и собирательства к производящему хозяйству — земледелию.

**Общие сведения.** Рассматриваемые памятники принято относить к зайсановской неолитической культуре Приморья, история изучения которой насчитывает более полувека [Андреев, 1957, Окладников, 1959, Окладников, Деревянко, 1973 и др.]. При анализе памятников исследователи предложили ряд концепций о её характере и эволюции [Бродянский, 1987; Вострецов, 2005; Гарковик, 1989; Яншина, 2001, 2003; Яншина, Ключев, 2005], получены прямые свидетельства земледельческой практики населения [Сергусева, 2006; 2008]. Известны десятки зайсановских памятников. В последнее время среди российских археологов наблюдается тенденция к разделению этого массива на отдельные культуры.

Авторами предложено часть зайсановских комплексов относить к финальному неолиту [Коломиец, Батаршев, Крутых, 2002]. Памятники этой группы локализованы в пространстве (район близ оз. Ханка) и времени (4000—3300 л.н) и относятся к приханкайскому локально-хронологическому варианту культуры [Крутых, Коломиец, 2010]. Основанием для этого является, в первую очередь, сочетание керамики, орнаментированной вертикальным зигзагом, дугообразными линиями, меандром. Дополнительной, визуально фиксируемой особенностью технологии производства керамики стало широкое использование талька в рецептуре формочной массы.

**Исследования поселения Реттиховка-Геологическая.** Памятник расположен в 50 км к юго-востоку от оз. Ханка, на южном склоне сопки. Площадь его около 3600 м<sup>2</sup>. Часть склона сопки, где расположено поселение, разрушена, поэтому установить первоначальную площадь невозможно. На сохранившейся части находится 16 западин подпрямоугольной в плане формы, которые сгруппированы четырьмя рядами на узких, возможно, искусственных террасах. В ходе исследований в 1999, 2004 и 2009 гг. выяснилось, что основная часть поселения представлена слоем периода финального неолита. В небольшом количестве в коллекции присутствуют находки железного века (польцевская культурная общность), но они рас-

пространены участками на небольшой площади и не образуют отдельного слоя в исследованной части поселения.

Раскопом 1999 г. (площадью 33 м<sup>2</sup>) вскрыт подпрямоугольный в плане котлован полуподземного жилища финального неолита, существенно повреждённый кюветом полевой дороги. В жилище, ближе к центру, зафиксированы глубокие (60—70 см) столбовые ямы, однако принцип расположения опор не выявлен из-за малой площади сохранившейся части. Предварительно постройку можно определить как долговременную, основными опорными элементами которой являлись центральные столбы, а также плечи котлована. Более точное определение типа жилища преждевременно, но, по нашему мнению, оно являлось зимним, как и подавляющее большинство жилищ Северо-Восточной Азии, имевших глубокий котлован и следы массивных опор.

В 2004 и 2009 гг. работы на памятнике были продолжены. Исследовались неповреждённый котлован долговременного жилища финального неолита. Раскоп 2004 г. составил 81 м<sup>2</sup>, примыкавший к нему раскоп 2009 г. — 18 м<sup>2</sup>. Для исследования 2004 г. была выбрана западина во втором от вершины ряду. При расчистке дневной поверхности выявилась особенность именно этого ряда западин — на поверхности террасы стали заметны не только следы заплывших котлованов, но и соединяющие их понижения — ложбины. После вскрытия основной толщи культурного слоя в раскопе выяснилась и причина этого — ложбины соответствуют узким переходам, связывающим котлованы друг с другом.

Стратиграфия раскопа по линии 6—6 представлена литологическими слоями (табл. 1).

1. Дерново-гумусный горизонт.
2. Тёмно-серая супесь со щебнем.
3. Серо-коричневая супесь со щебнем.
4. Коричневая супесь со щебнем.
5. Чёрная углистая супесь.
6. Слоистая запесоченная глина (между пикетами Ж-К).

Верхняя часть слоя в раскопе (тёмно-серая и серо-коричневая супеси, насыщенные щебнем) образована осыпавшимся в котлован грунтом, артефактов почти не содержит. Однако необходимо отметить находки в дёрне топора и тесла, залегавшие на поверхности глинистого бугра в кв. 3-И/5-6. Исходя из конструктивных особенностей исследуемого объекта и специфики формирования слоя, данные находки относим к комплексу нижней части заполнения.

Чёрная углистая супесь относится к нижней части заполнения. Она насыщена следами пожара (мелкий уголь, прокалённый грунт, горелое зерно, обгоревшая кость) и содержит большинство находок, которые представлены 19 развалами сосудов, каменными шлифованными орудиями (инструментами деревообработки), а также орудиями, связанными с земледелием и процессом обработки зерна.

Следует отметить, что в центре раскопа (кв. Д-Е) углистый слой разделён на два уровня залегания тонкой (1—2 см) линзовидной прослойкой,

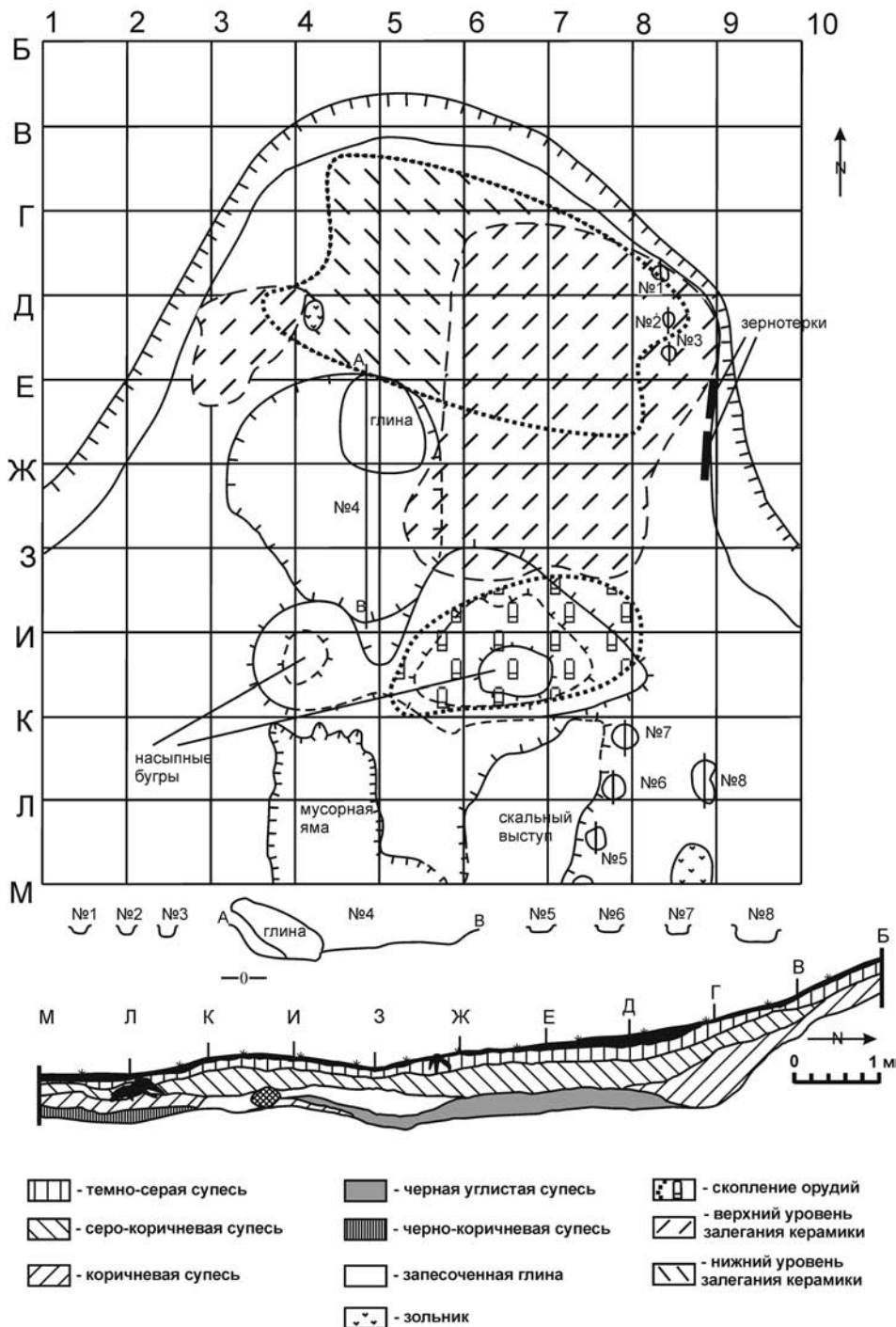


Рис. 1. Сводный план и стратиграфический разрез по линии 6—6

которая не отличается от него по цвету, но не содержит находок и характеризуется тонкодисперсной структурой. Кроме того, планиграфически прослежены различия по локализации скоплений керамики. Развалы сосудов верхней части углистого слоя связаны преимущественно с восточной частью котлована, аналогичные находки нижней части тяготеют к северной половине котлована. Нижележащий слой (материк) сложен рыхлым скальным грунтом. Возможно, пятно прокалённого грунта (диаметр 0,3 м) в центре комплекса является остатком временного очага (кв. Д/4).

После снятия культурного слоя были выявлены основные конструктивные особенности исследуемого объекта. Он представляет собой неширокую искусственную террасу с выделенной горизонтальной площадкой (размер 6,5х6 м), которая углом врезана в склон, образуя подобие котлована. Высота уступа в самой глубокой северной части достигает 1 м. В южной части стенки постепенно понижаются по мере падения склона и полностью нивелируются с поверхностью террасы. Таким образом, южная стенка котлована отсутствует. В сторону соседней западины, в направлении на восток, терраса сужается до 1,5 м, превращаясь в проход, по-видимому, соединяющий оба объекта.

Пол площадки, исключая западную часть, обмазан слоем глины толщиной 3—5 см. В нём отмечены три небольшие (глубиной 8, 9 и 18 см) столбовые ямы, расположенные в ряд, протяжённостью 1 м<sup>2</sup> Г-Д/8. Ближе к центру площадки (кв. Е, Ж, 3/3-5) обнаружена ещё одна яма, значительно больших размеров. Судя по составу заполнения (гумус со щебнем) и перекрывающему её слою чёрной углистой супеси с находками, в том числе зерном, яма была засыпана ещё в древности. Использовалась, по-видимому, только небольшая её часть (кв. Е/4-5), предположительно для хранения глины (с целью её вымораживания?). Состав заполнения на данном участке сходен с глиной, применявшейся для обмазки пола.

В южной части площадки, на краю террасы, расположены два насыпных земляных бугра, характеризующиеся повышенным содержанием запесоченной глины. Именно здесь, на небольшом участке, локализованы почти все найденные в раскопе орудия деревообработки (12 из 14), связанные с поверхностью и периферией насыпного возвышения, обмазанного глиной (кв. Ж-3-И/5-7).

В непосредственной близости к глинистому бугру, в юго-восточном углу раскопа, вскрыта часть объекта, особенности которого позволяют охарактеризовать его отдельно. На краю террасы оставлен выход скального грунта, образующий плечо (высотой до 30 см) сооружения невыясненного назначения (кв. К-Л/7-9). Вдоль уступа прослежен ряд широких ям диаметром 20—25 см и глубиной 6—8 см. Непосредственно вблизи ям, на расстоянии менее 1 м расположен небольшой очаг. Южнее основной площадки комплекса, на понижении склона, обнаружена крупная яма неопределённой формы (кв. К-Л/4-5). Исходя из характера её заполнения (разрозненные фрагменты керамики, отщепы, мешаный грунт), она определяется как мусорная яма.

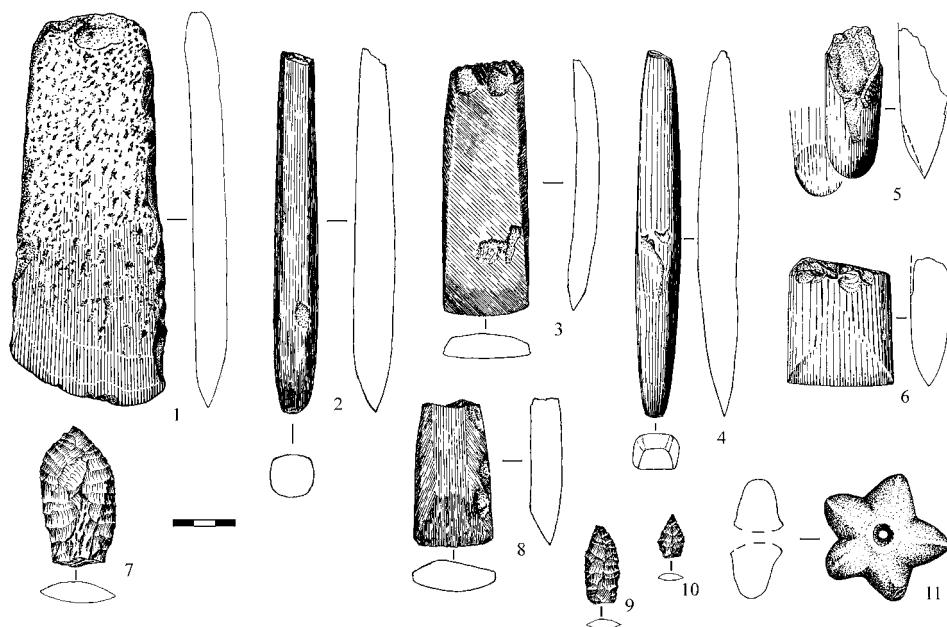


Рис. 2. Каменный инвентарь

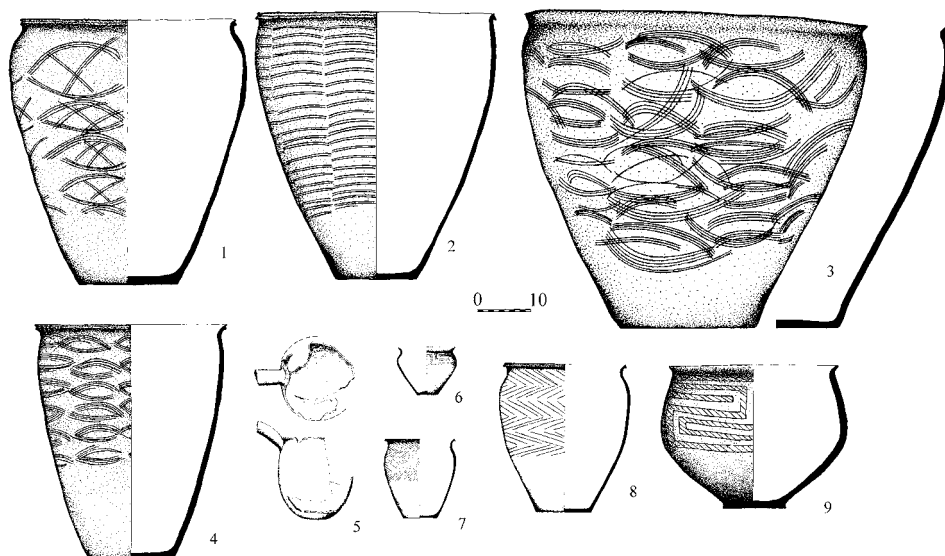


Рис. 3. Керамические сосуды

Особое внимание в характеристике инвентарного набора привлекают орудия деревообработки (топоры, тѣсла, долота), обнаруженные в скоплениях (кв. 3-И/5-7). Они представлены различными формами. Внутри этой группы выделяются массивные изделия, обработанные пикетажем, с подшлифованным лезвием (табл. 2, рис. 1), и изящные, полностью полированные орудия (табл. 2, рис. 3, 6, 8); (табл. 2, рис. 2, 4—5). Другие каменные орудия, найденные на площади раскопа, единичны, скоплений не образуют. Среди них — нож (табл. 2, рис. 7), ретушированные наконечники стрел (табл. 2, рис. 9—10).

Наиболее показательные из находок — обгорелые фрагменты свода черепа и часть эпифиза трубчатой кости человека. Они располагались в заполнении наиболее крупного сосуда (табл. 3, рис. 3) ёмкостью свыше 50 л (кв. В-Г/4—5). Кроме того, в западной части раскопа (кв. 3/3) был найден предмет из полированного халцедона, по терминологии англоязычных исследователей «star-axe» (табл. 2, рис. 11). Подобные изделия также называют палицами для глушения рыбы, что представляется маловероятным из-за малого диаметра отверстия. По мнению авторов статьи, описываемый предмет — боёк кистеня. Однако условия нахождения не позволяют с уверенностью отнести его к периоду финального неолита. Фрагменты керамики (13 шт.), найденные в этом месте, относятся к периоду раннего железного века. Здесь же обнаружен обломок (насад) каменного шлифованного кинжала. Необходимо отметить, что фрагменты неолитической керамики единичны именно на этом участке. Возможно, имеет место нарушение культурного слоя, не зафиксированное авторами в ходе раскопок.

По пропорциям, размерам и орнаментации в керамическом комплексе выделяется несколько типов сосудов [Крутых, Коломиец, 2010], в основном представленные изделиями ведрообразной формы, часть из них со слабо выделенной горловиной. Орнаментация по тулову (дуги, зигзаг) зачастую дополнена наклепным рассечённым валиком, расположенным под венчиком.

Тип 1 по предлагаемой классификации — сосуды с вертикальным зигзагом (4 шт.), ёмкостью менее 10 л (табл. 3, рис. 7—8). Десять наиболее крупных сосудов, ёмкостью от 20 л и более, орнаментированных дугообразными линиями, отнесены нами ко 2 и 3-му типу (табл. 3, рис. 1—4). Сосуды 3-го типа (табл. 3, рис. 3) кроме морфологических различий выделяются особо крупными размерами (более 50 л) на общем фоне неолитической керамики Приморья.

Наибольшая вариабельность размеров и пропорций у сосудов 4-го типа, орнаментированных меандром. Один из них достаточно велик (табл. 3, рис. 9), два других имеют ёмкость до 1 л (табл. 3, рис. 6). Сильно фрагментированы и два небольших сосуда-ковша с круглым дном и выделенной ручкой, представляющие 5-й тип (табл. 3, рис. 5). Состав керамического теста кроме глины включает 60—70% дроблёного талька. Лишь один сосуд изготовлен из смеси глины с песком. Обжиг керамики осуществлялся при температуре 600—700°.

Следует подчеркнуть, что залегание развалов сосудов в слое чёрной углистой супеси планиграфически соответствовал распространению обуглившегося зерна. Остатки культурных растений представлены зёрнами двух видов культурного проса: обыкновенного (*Panicum miliaceum*) и итальянского (*Setaria italica*). Общее содержание зерна в пробах весьма значительно. Например, в пробе, полученной при флотации одного квадратного метра, зафиксировано 1615 целых зёрен проса итальянского, 370 проса обыкновенного и 1862 фрагментированных зерна. Содержание остатков дикорастущих растений, объектов собирательства, можно назвать единичным [Сергушева, 2005; 2006]. Пробы древесного угля из нижней части заполнения дали даты:  $3610 \pm 80$  л.н. (СОАН-6108),  $3240 \pm 85$  л.н. (СОАН-6109),  $3400 \pm 100$  л.н. (СОАН-6110) [Крутых и др., 2008].

**Анализ полученной информации.** При интерпретации описываемого сооружения определяем, что исследуемый объект был уничтожен пожаром. Подтверждением служат насыщенность слоя мелким углём, большое количество сгоревшего зерна, прокалённая на большой площади поверхность грунта, обгоревшая кость внутри сосуда. Несомненно, данное сооружение не является долговременным жилищем, об этом свидетельствуют столбовые ямы (мелкие и единичные), нет южной опорной стенки котлована, т.е. опоры могли использоваться только для поддержания лёгкой конструкции. Кроме того, отсутствует долговременный очаг, ни один из сосудов не имеет кухонного нагара, т.е. не использовался для приготовления пищи.

Описываемая постройка существенно (конструктивно) отличается от исследованных в 1999 г. При этом оба комплекса однокультурны, вероятно, синхронны по времени существования. Аргументы — идентичность по морфологии и рецептуре изготовления керамических сосудов, сходная стратиграфическая ситуация, данные радиоуглеродного анализа обоих объектов. Планиграфия находок внутри исследованного объекта говорит о выраженной локализации разных категорий изделий на его площади. Так, залегание почти всех развалов сосудов (16 ед.) связано с участком площадки, обмазанным глиной. Специально отметим крупные размеры сосудов, отсутствие следов кухонного нагара на них, нахождение на этом же участке основной массы горелого зерна, локализация здесь же сосудов-ковшей. По нашему мнению, указанные признаки позволяют утверждать, что сосуды данного комплекса использовались главным образом для хранения зерна. Здесь же обнаружен обгоревший фрагмент бересты со следами прошивки. Возможно, это деталь сгоревшей постройки, обшитой берестой (например, навеса). Наряду с этим мы не исключаем использование обитателями поселения берестяных ёмкостей (мешки? сосуды?) для хранения запасов.

Орудия для обработки зерна (2 плиты-зернотёрки) локализируются у восточной стенки котлована. Необходимо отметить, что зернотёрки были установлены почти вертикально, с опорой на стенку. Низ плит упирался в канавку, выкопанную вдоль стенки. Таким образом, они находятся в нерабочем положении, по-видимому, в месте хранения.



Отметим, что два сегментовидных куранта обнаружены в центральной части площадки среди развалов сосудов.

Шлифованные орудия весьма разнообразны. Крупные изделия могут быть определены по морфологии как орудия земледелия — мотыги. Однако использование орудий с намеренно скошенным лезвием, имеющим тщательную пришлифовку (табл. 2, рис. 1), в качестве земледельческих представляется нам сомнительным. Возможно, их применение связано с технически сходными операциями, например ошкуриванием брёвен. К тому же материал, из которого они изготовлены, более твёрдый в отличие от привычных сланцевых мотыг. Для других операций, связанных с основной обработкой дерева, вероятно, использовались тёсла и топоры. Долота же, судя по размерам и тщательной обработке, вряд ли могли применяться в работе с крупными объёмами. Скорее всего, они употреблялись при выборке пазов и других видах мелких столярных работ. По нашему мнению, указанные морфологические различия являются свидетельством развившейся специализации операций деревообработки. Компактное залегание инструментов деревообработки проще всего связывать с местом их хранения. Однако необходимо учитывать их расположение на площади, свободной от иных скоплений, следовательно, не используемой для других производственных процессов (хранение и обработка зерна).

В связи с этим привлекает внимание расположение поблизости от места нахождения орудий сооружения невыясненного назначения (кв. К-Л/7-9), конструкцию которых можно представить следующим образом. Судя по малой глубине и большому диаметру ям в меньшем котловане, в них были установлены массивные опоры. Малая глубина и большой диаметр ям не позволяют говорить об использовании их в качестве опор для высоких столбов, например, основных столбов жилой постройки. Учитывая примыкающую дневную поверхность, можно говорить о незначительной площади сооружения. Кроме того, обнаруженный здесь же небольшой очаг существенно ограничивал пригодную для обитания площадь. В результате мы реконструируем данный объект как например, помост, с расположенным под ним очагом. Близкое местонахождение комплекса орудий деревообработки позволяет предположить, что данный участок вскрытого комплекса являлся сооружением, где помимо инструментальной обработки дерева производились работы, востребованные бытовыми нуждами.

**Выводы.** Объект, исследованный в 2004—2009 гг., относится к долговременным жилищам нет оснований. С жилищами его объединяет лишь наличие углублённого котлована-площадки.

Описанный комплекс соотносится с хозяйственно-бытовой деятельностью жителей поселения, производимой вне долговременных жилищ. Необходимо учесть наличие на площадке временного очага, компактное залегание категорий изделий разного назначения на обособленных друг от друга участках. Расположение и малая глубина столбовых ям позволяют предположить, что над площадкой, где располагались сосуды, находилась лёгкая свайная конструкция. Разделение углистого слоя, содержащего

находки, на два стратиграфических уровня, прослеженная планиграфическая локализация керамики и зерна дают основание утверждать, что часть ёмкостей с зерном находилась на полу площадки. Не исключено, что другая часть хранилась на свайной конструкции, служившей не только навесом, но и хранилищем-лабазом. Видимо, в качестве контейнеров для хранения зерна использовались керамические сосуды, найденные на уровне верхней части чёрной углистой супеси.

По мнению авторов, на площади исследуемого объекта производили сушку, хранение и переработку зерна. На территории этой же хозяйственно-бытовой постройки в непосредственной близости было сооружение для деревообработки, где выполнялись плотницкие и другие работы.

Таким образом признаками хозяйственно-бытовых комплексов являются:

- наличие специально подготовленных котлована, площадки;
- отсутствие или слабая мощность следов опорных конструкций кровли;
- отсутствие или слабая мощность очага;
- локализация производственных комплексов, прослеживаемая по наличию отдельных сооружений;
- локализация производственных комплексов, прослеживаемая по концентрации определённых категорий изделий и находок.

В качестве аналогий по некоторым признакам можно предположить наличие подобных комплексов на памятнике Синий Гай А [Бродянский, 1972, Бродянский, Крутых, Морева, 2006] и Мустанг-1 [Гарковик, 1993]. На поселении Анучино-29 похожее сооружение рассматривается как однокатный шалаш (лёгкая хозяйственная постройка) [Слепцов, Ким Дже Юн, 2009].

Исследованный объект интерпретируется как хозяйственно-бытовая постройка, назначение которой представляется в корне отличным от назначения долговременных жилищных комплексов. Такого рода постройки в описываемый период могли выполнять бытовые и производственные задачи, которые требовали создания постоянных конструкций и сооружений. Это навесы, подставки-«верстаки», помосты и др., расположенные удобно и эффективно для производственных процессов. Ровный, утрамбованный глиной пол мог использоваться для просушки зерна, что имеет аналогии в современном агрохозяйстве. Кроме того, подобные объекты могли служить для хранения запасов как временно, с учётом производственного цикла, например просушки зерна, так и длительный период.

Наличие хозяйственно-бытовых сооружений на памятнике имеет два аспекта. С одной стороны, это затраты труда на создание таких объектов. Рытьё котлована, обмазка пола толстым слоем глины предполагают долговременное использование. С другой стороны, после их сооружения становится возможным систематически проводить определённые работы на одном месте в течение длительного времени. Скорее всего, значительная часть этих работ имела сезонный характер, например сельскохозяйствен-

ные работы в осенний период, а деревообработка — в зимний. Состав обнаруженного на памятнике зерна (культурное просо) с единичными примесями продуктов собирательства подразумевает наличие сложившейся системы земледелия. Систематическая деревообработка может говорить о постоянной потребности в изготовлении деревянных предметов или реконструкции построек.

По найденным остаткам культурных злаков на других поселениях неолита Приморья можно отметить развитие земледелия на поселении Реттиховка-Геологическая. Расширение посевных площадей, совершенствование сельскохозяйственных орудий способствовали возникновению производственных комплексов, связанных с обработкой и хранением полученных злаков, а наличие системно получаемого пищевого ресурса — росту численности населения. Логично предположить, что благодаря этому потребность в создании и ремонте построек, изготовлении разнообразных деревянных изделий и использовании новых материалов возрастала. Для исследуемой группы памятников хозяйственно-бытовые постройки наряду с долговременными жилищами образуют основу поселенческого комплекса. Вопрос о других возможных составляющих пока остаётся открытым.

Наличие отдельных производственных участков позволяет говорить о возникновении производственной специализации для части обитателей поселения. Вероятно, у подобного типа специализированных построек был достаточно узкий круг пользователей (предположительно, семья). В крупном поселенческом комплексе могло быть несколько подобных построек. Безусловно, появление подобной специализации способствовало успешному развитию земледелия, повышению качества обеспечения населения пищевыми ресурсами, развитию гончарства, технологии изготовления орудий труда.

Можно предположить, что при переходе от производств, традиционно выполнявшихся внутри жилищ, к специализированным изменялась и структура общества, устоявшаяся в течение тысячелетий. Остаётся открытым вопрос о возможности появления мастеров (специалистов) не только гончарной направленности, но и в области земледелия и деревообработки. Для его решения необходимо дальнейшее расширение источниковой базы и привлечение специалистов по истории первобытного общества, этнографии и других гуманитарных дисциплин.

#### СПИСОК ЛИТЕРАТУРЫ

1. Андреев Г.И. Поселение Зайсановка-1 в Приморье // Сов. археология. 1957. № 2. С. 121—145.
2. Бродянский Д.Л. Раскопки у с. Синий Гай в Приморье // Археологические открытия 1971 года. М.: Наука, 1972. С. 270—271.
3. Бродянский Д.Л. Введение в дальневосточную археологию. Владивосток: Изд-во Дальневост. ун-та, 1987. 276 с.

4. Бродянский Д.Л., Крутых Е.Б., Морева О.Л. Неолитическая керамика поселений Синий Гай А и Б // Дальневосточные древности: каменный век, палеометалл, средневековье: Тихоокеанская археология. 15-й вып. Владивосток: Изд-во Дальневост. ун-та, 2006. С. 103—118.
5. Вострецов Ю.Е. Взаимодействие морских и сельскохозяйственных адаптаций в бассейне Японского моря // Российский Дальний Восток в древности и средневековье: открытия, проблемы и гипотезы. Владивосток: Дальнаука, 2005. С. 159—186.
6. Гарковик А.В. Новый неолитический памятник Боголюбовка-1 // Древние культуры Дальнего Востока СССР (археологический поиск). Владивосток: ДВО АН СССР, 1989. С. 8—10.
7. Гарковик А.В. Результаты раскопок на поселении Мустанг-1 в 1987 г. // Археологические исследования на Дальнем Востоке. Препр. Владивосток: ДВО РАН, 1993. С. 3—6.
8. Коломиец С.А., Батаршев С.В., Крутых Е.Б. Поселение Реттиховка — Геологическая (хронология, культурная принадлежность) // Археология и культурная антропология Дальнего Востока. Владивосток: ДВО РАН, 2002. С. 90—102.
9. Крутых Е.Б., Коломиец С.А. Финальный неолит Приморья: состояние изученности, концепции, перспективы исследований // Россия и АТР. Владивосток, 2010. № 3. С. 79—93.
10. Крутых Е.Б., Коломиец С.А., Морева О.Л., Дорофеева Н.А. Комплекс финального неолита поселения Реттиховка-Геологическая (по результатам исследований 2004 г.) // Столетие великого АПЭ: к юбилею А.П. Окладникова. Тихоокеанская археология. 16-й вып. Владивосток: Изд-во Дальневост. ун-та, 2008. С. 115—138.
11. Окладников А.П. Далёкое прошлое Приморья: (Очерки по древней и средневековой истории Приморского края). Владивосток: Прим. кн. изд-во, 1959. 292 с.
12. Окладников А.П., Деревянко А.П. Далёкое прошлое Приморья и Приамурья. Владивосток: Дальневост. кн. изд-во, 1973. 440 с.
13. Сергушева Е.А. Культурные растения на археологических памятниках Приморья по палеозотоботаническим данным // Cultivated Cereals in Prehistoric and Ancient Far East Asia. University of Kumamoto, 2005. С. 29—42.
14. Сергушева Е.А. Семёна и плоды с поздненеолитического поселения Реттиховка-Геологическая (предварительные результаты) // Cultivated Cereals in Prehistoric and Ancient Far East Asia. University of Kumamoto, 2006. С. 1—8.
15. Сергушева Е.А. Использование растительных ресурсов населением Приморья в эпоху неолита — раннего металла (по археоботаническим данным поселений): автореф. дис. ... канд. ист. наук. СПб.: ИИМК, 2008. 30 с.
16. Слепцов И.Ю., Ким Чже Ен. Памятник Анучино-29 в Центральном Приморье: планиграфия поселения и типология археологического инвентаря // Россия и АТР. Владивосток, 2009. № 1. С. 86—99.
17. Яншина О.В. Финальный неолит — бронзовый век Приморья: систематизация археологических памятников: автореф. дис. ... канд. ист. наук. Владивосток, 2001. 26 с.
18. Яншина О.В. К проблеме однородности зайсановской археологической культуры Приморья // Археология и социокультурная антропология Дальнего Востока и сопредельных территорий: материалы XI сес. археологов и антропологов Дальнего Востока. Благовещенск: Изд-во БГПУ, 2003. С. 109—121.
19. Яншина О.В., Клюев Н.А. Поздний неолит и ранний палеометалл Приморья: критерии выделения и характеристика археологических комплексов // Российский Дальний Восток в древности и средневековье: открытия, проблемы и гипотезы. Владивосток: Дальнаука, 2005. С. 187—233.