

Культ медведя у древнего населения Юго-Восточного Прибайкалья: интерпретация ранненеолитического объекта с черепом медведя Фофановского могильника¹



Елена Дашиевна Жамбалтарова, кандидат исторических наук, хранитель музея Бурятского научного центра СО РАН, Улан-Удэ.
E-mail: dashieva@yandex.ru

В статье представлена попытка интерпретации ритуального объекта с черепом медведя Фофановского могильника в контексте археологических культур неолита — бронзового века Байкальского региона. Анализ полученных результатов позволяет предположить существование культа медведя у древнего населения Юго-Восточного Прибайкалья в раннем неолите.

Ключевые слова: Байкальский регион, Юго-Восточное Прибайкалье, ранний неолит, Фофановский могильник, ритуальный объект, культ медведя.

The bear cult at the ancient population of the South-Eastern Pribaikalye: the interpretation of the early neolithic object with the skull of the bear of the Fofonovsky cemetery.

Elena Jambaltarova, Cand. Sc. (History), custodian, Museum of Buryat Scientific Centre of SD RAS, Ulan-Ude.

The publication represents the attempt of the interpretation of the ritual object with the skull of the bear of the Fofonovsky cemetery in the context of archaeological materials of the neolith — the bronze age of the Baikal region. The analysis of the received results allowed to assume that the studied object is the evidence of existence of the bear cult at the ancient population of the South-Eastern Pribaikalye in the early Neolithic.

Key words: Baikal region, South-Eastern Pribaikalye, early Neolithic, Fofonovsky cemetery, ritual object, the Bear Feast.

Феномен медвежьего праздника, являющегося наиболее ярким проявлением культа медведя, получил широкое освещение в литературе, однако остаются актуальны вопросы о его происхождении и динамике его развития. Особое место в комплексе источников по изучению этого культурного явления занимают археологические материалы, осмысление которых невозможно без привлечения данных этнографии, религиоведения, фольклористики и других наук.

¹ Работа выполнена при финансовой поддержке РГНФ, проект № 13-01-00178а.

Культ медведя существовал в широком культурно-хронологическом пространстве. Территориально он охватывал Скандинавию, Кольский полуостров, Северо-Восточную Европу, всю таёжную Сибирь, Амурский край и таёжную зону Северной Америки [4, с. 78]. В Сибири и на Дальнем Востоке медвежий праздник был распространён у хантов, манси, ненцев, кетов, эвенков, коряков, чукчей, камчадалов, айнов, орочей, ороков, нивхов, нанайцев, удэгейцев, ульчей [24, с. 67]. Исследователи называют медвежий праздник чрезвычайно древним [4, с. 79], «дошаманским» [4, с. 79; 28, с. 132].

На основании анализа обширных археологических, этнографических и фольклорных материалов А.П. Окладников обосновал существование культа медведя у неолитического населения Восточной Сибири [21, с. 283, 349; 5; 20 и др.]. Актуальность нашего исследования определена необходимостью интерпретации ритуального объекта № 2/2008 г. с черепом медведя Фофановского могильника в контексте накопленных на сегодняшний день археологических материалов неолита — бронзового века Байкальского региона, связанных с «медвежьей темой».

Фофановский могильник — один из крупнейших и древнейших погребальных комплексов Байкальского региона. Он включает в себя три разновременные группы погребений (ранний неолит, бронзовый век, средневековье) [7, с. 47]. Могильник расположен на субширотном участке нижнего течения р. Селенга, в 0,5—1 км выше с. Фофаново на юго-западном, юго-восточном и восточном склонах Фофановской горы, на высоте 26—40 м над уровнем реки.

Ритуальный объект № 2/2008 г. обнаружен на юго-восточной экспозиции Фофановской горы на высоте 40 м над уровнем реки. На глубине 70 см от современной поверхности зафиксирована яма охристого цвета с угольными примазками (размеры — 40—100×140 см; глубина — около 70 см), рядом с которой наблюдались два сажистых пятна (65×20 и 20×20 см). В её верхней части следы огня фиксировались наиболее интенсивно. На глубине 113 см от современной поверхности в 5 см от ямы на Ю был зафиксирован камень (размерами 15×10 см), в 30—50 см на СЗ от пятна найдены мелкие раздробленные кости.

Под ямой со следами огня была зафиксирована небольшая яма подпрямоугольной формы со скруглёнными углами (60×90 см), ориентированная по оси ЮЮЗ—ССВ. На её дне на глубине 160 см от современной поверхности был обнаружен фрагментированный череп бурого медведя (*Ursus arctos L.*). Череп лежал на боку, носовой частью был ориентирован на ЮВ. В 20 см на ЮЗ от черепа наблюдалась ямка с охрой (25×15 см, глубина — 25 см) (рис. 1). Определено, что имеющиеся фрагменты принадлежали годовалому медведю со сформировавшейся зубной системой и ещё не заросшими черепными швами. По этим признакам можно предположить, что, скорее всего, ритуальные действия с черепом медведя были совершены весной [11, с. 164].

По таким признакам как отсутствие внешних и внутренних сооружений, ориентировка черепом на ЮВ, засыпка охрой ритуальный объект

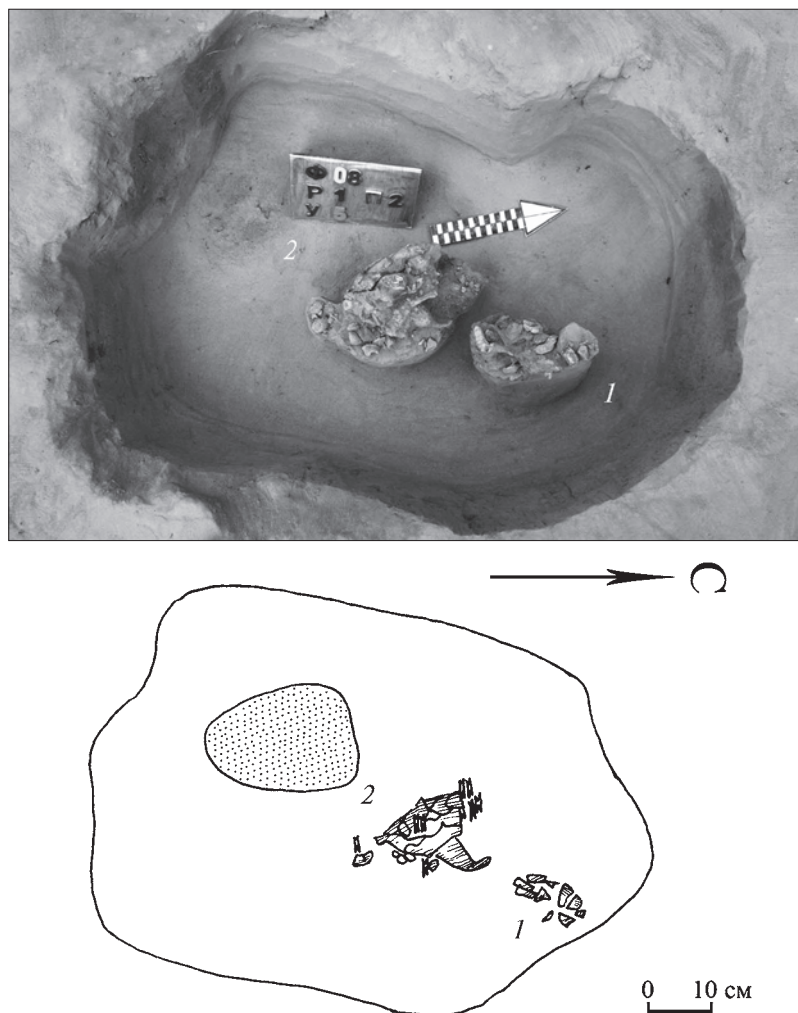


Рис. 1. Ритуальный объект № 2/2008 г. Фофановского могильника:
1 — череп медведя; 2 — охристое пятно

№ 2 соотнесён с раннеолитическими фофановскими погребениями. Анализ археологически фиксируемых признаков позволил реконструировать действия, совершённые древними людьми на Фофановском могильнике. Они вырыли яму, на дно которой поместили череп медведя, сориентировав его на ЮВ (доминирующая ориентировка костяков в раннеолитических погребениях). Около медвежьего черепа была вырыта небольшая ямка, которую заполнили охрой. После того как яма с черепом медведя была зарыта, сверху положили небольшой камень и мелкие раздробленные кости (следы жертвоприношения?). Ритуал с черепом медведя на Фофановском могильнике был завершён очищением огнём.

Приступая к рассмотрению зооархеологических материалов погребальных комплексов неолита — бронзового века исследуемой территории, отметим, что ближайшие аналогии исследуемому объекту мы находим

в раннеолитическом (китойском) комплексе погребений могильника Шаманка II в Южном Прибайкалье. Медвежьи кости зафиксированы в 35 из 93 погребений могильника. В заполнении ям трёх погребений находились три черепа медведей без нижних челюстей. Ветви нижних челюстей, клыки и моляры, фрагменты костей черепов и трубчатых костей медведей расчищены в заполнениях 32 погребений. Перечисленные кости ни в одном случае не располагались на уровне захоронения. Среди предметов сопроводительного инвентаря отмечено также 14 костей *ost renis* медведя. Многочисленные медвежьи кости выявлены в культурном слое могильного поля [1, с. 185—186]. Особый интерес вызывает информация о том, что отдельные ветви нижних челюстей, принадлежавших крупным особям медведя, были захоронены в неглубоких ямах [1, с. 186]. Отмечается близость материалов могильника Шаманка II исследуемому фофановскому объекту по способу захоронения «части как целого» (черепа и челюсти как часть медведя) в ямах небольшой глубины на территории могильника. Отличие заключается в том, что ритуальные действия с черепом медведя на Фофановском могильнике совершались с использованием охры и были завершены очищением огнём. Об охре и следах огня, связанных с медвежьими останками на могильнике Шаманка II, не упоминается.

Анализ археологических данных показывает, что у населения Прибайкалья в эпоху неолита — бронзового века существовала традиция ритуального «захоронения» костей не только медведя, но и других животных. На Ольхоне на могильнике Шаманский мыс обнаружены неолитические ритуальные объекты с костями нерпы [15, с. 32, 34], с костями собаки [15, с. 33—34]. На том же Ольхоне в местности Тудугу (Рыбпром) обнаружена яма с костями лося, датируемыми неолитом [15, с. 31—32]. В пади Ленковка на Ангаре обнаружено захоронение собаки, датированное А.П. Окладниковым энеолитом [22, с. 138, 313, табл. 170]. Ритуальное скопление костей косули, датированных неолитом, обнаружено в 49 км вниз по Лене от пос. Верхоленска Иркутской области (отметка «101-й км») [15, с. 73].

Останки медведя фиксируются в инвентаре погребений неолита — бронзового века Прибайкалья. В китойском (ранний неолит) погребении № 3 могильника Локомотив найдены медвежьи когти [22, с. 42], в материалах могильника также отмечается присутствие двух клыков и моляра животного [1, с. 186]. В раннеолитическом погребении на местонахождении Нижняя Джилinda зафиксирована половинка медвежьего клыка [6, с. 111]. В инвентаре неолитических погребений Верхоленского могильника находилось 2 пришлифованных клыка медведя (погребение № 1/1949 г.) [19, с. 8], обломок клыка (погребение № 37 (№ 29/1951 г.)) [19, с. 65]. В погребении распадка Собачий Лог, которое А.П. Окладников датировал неолитом, находились обломки челюсти, зубы, пяточная кость зверя [23, с. 24]. В позднеолитических материалах могильника Бухусан обнаружен рыболовный крючок из когтя медведя

(погребение № 3) [13, с. 75] и 3 когтя (погребение № 13) [13, с. 89, 91]. В глазковских погребениях фиксируются: подвески из зубов медведя (погребение № 14 Усть-Удинского могильника — 1 экз. [23, с. 141], по 2 экз. в погребении № 1/1972 г. Шаманский мыс [15, с. 57], в погребении № 19 Улярба — 2 экз. [9, с. 30]), зубы медведя (по 1-му экз. в погребении № 4 Улан-Хада IV [14, с. 37], в погребении № 3/1973 г. Шаманский мыс [15, с. 62], в погребении № 76 Хужир-Нугэ XIV [18, с. 142]). В погребении № 12 Шиверского могильника (поздний бронзовый век) обнаружена половина нижней челюсти медведя [23, с. 133]. В позднебронзовом погребении № 32 могильника Шумилиха находились метатарсальные, метатарсальные кости и фаланги бурого медведя от двух особей [12, с. 30].

В погребальных комплексах неолита — бронзового века Байкальского региона костные останки медведя в основном встречаются единично, за исключением материалов могильника Шаманка II, где медвежьи кости обнаружены более чем в трети погребений. Анализ зооархеологических материалов показал, что чаще всего фиксируются зубы, в том числе просверлённые и пришлифованные, также отмечаются обломки челюстей, кости ног, кости *ost penis* и когти зверя. Как известно по этнографическим данным, могучие свойства медведя приписывались всем частям его тела. Например, у эвенков «коготь медведя» (или какой-то знаменитый палец) служил гарантией того, что «зверь не нападёт» [26, с. 169]. Возможно, медвежьи зубы, когти и костные останки, найденные в рассматриваемых погребениях, служили амулетами. Владея такими амулетами, охотник обладал «охотничьим счастьем» — удачей, имел магическую власть над зверем [21, с. 272]. Обратим внимание на то, что выделяются находки когтей медведя из погребений могильника Бухусан, используемые в качестве рыболовных крючков. Утилитарное назначение предметов из медвежьих когтей наводит на мысль, что вряд ли древние бухусанцы являлись приверженцами культа медведя. Отметим, что забайкальские памятники рассматриваемого хронологического периода характеризуются отсутствием изображений и костных останков медведя. Достаточно чёткие проявления культа медведя археологически фиксируются по материалам неолита — бронзового века Прибайкалья.

Общая картина проявлений медвежьего культа, фиксируемых по археологическим материалам Байкальского региона, дополняется наскальными и скульптурными изображениями зверя. На рисунке у деревни Свирской на Ангаре, датируемом неолитом, изображена сцена нападения антропоморфного рогатого существа на сидящего медведя, схватившегося за направленное в него копьё (рис. 2) [21, с. 284, 325, рис. 99]. А. П. Окладников связывает сюжет с ритуальной борьбой с медведем и его умерщвлением, главными моментами медвежьего праздника [21, с. 325].

Следует упомянуть самую древнюю скульптуру головы медведя из обломка позвонка шерстистого носорога, найденную на позднепалеолитическом поселении Толбага в Забайкалье (рис. 3, I) [16, с. 50]. Скульптуры с изображением медведя в эпоху неолита — бронзового века на

исследуемой территории немногочисленны. На Ангаре известны находки неолитических каменных пестов, украшенных головой медведя, вблизи г. Братска (рис. 3, 2) [21, с. 283] и в районе д. Воробьёво [5, с. 231]. На Илеме в культурном слое Березовской стоянки обнаружена скульптура медведя в сидячей позе, вырезанная из оленьего рога [30, с. 117]. Зооморфная скульптура-личина из позднесеровского погребения 11В (развитый неолит) могильника Сарминский Мыс, изготовленная на плоской плитке сланцевой породы, напоминает собой растянутую шкуру медведя. На поверхности скульптуры отмечено четыре отверстия (глаза, нос и рот) (рис. 3, 3) [8, с. 96]. В позднебронзовых погребениях № 22 и 24 могильника Шумилиха



Рис. 2. Изображение медведя и охотника на Свирской писанице [по: 21, с. 325, рис. 99]

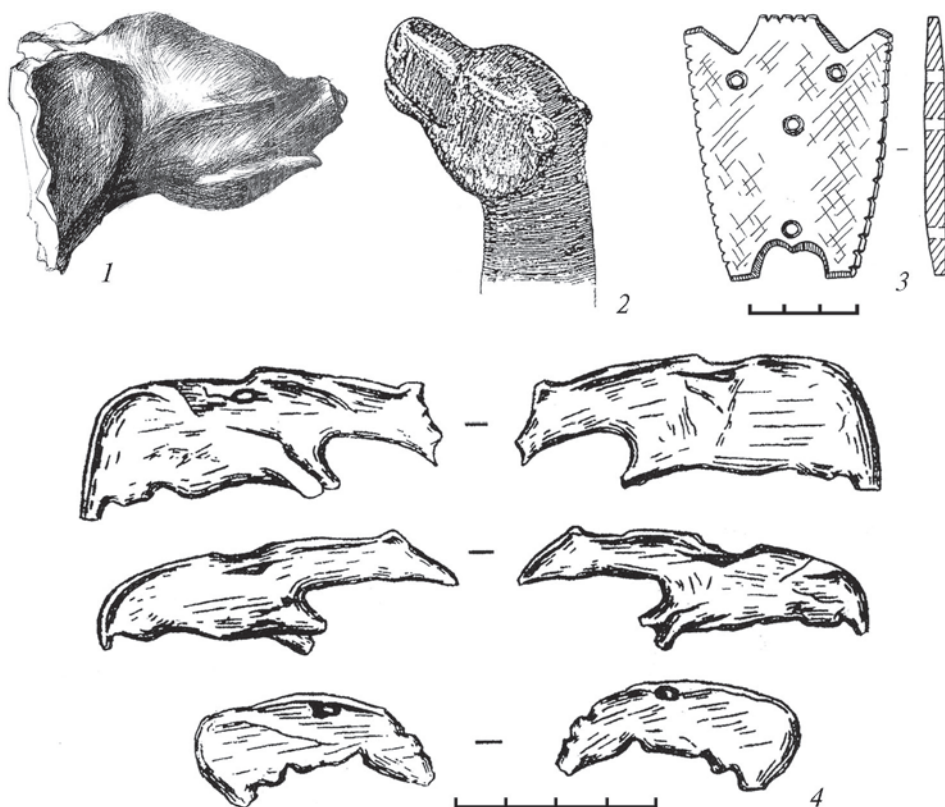


Рис. 3. Изображения медведей: 1, 4 — кость; 2, 3 — камень.

1 — Толбага [по: 16, рис. 17]; 2 — Братск [по: 20, с. 7, рис. 1]; 3 — Сарминский Мыс [по: 8, с. 95, рис. 85]; 4 — Шумилиха [по: 2, с. 76, рис. 29]

обнаружено 4 скульптуры медведя из ветвей нижней челюсти козы, выполненные в виде стилизованных профильных фигур животных в полный рост, с отверстиями для подвешивания (рис. 3, 4) [10, с. 25]. Как мы видим, рассмотренные скульптуры выполнены в разной стилистической манере. Отсутствие скульптур медведя в раннеолитических погребениях Байкальского региона контрастирует с находками в них стилистически единых скульптур лося. Возможно, таким образом проявляется соотношение этих животных с разными уровнями древней обрядовой системы.

В.Н. Топоров реконструировал суть и структуру архаичного «первопраздника» и выделил «такие его ведущие черты, как всепроникающая сакральность, целостный характер, прагматичность (он рассматривался как абсолютно необходимое практическое действие), эффективность («первопраздник» — самый сильный инструмент человека в его взаимоотношениях с природой), неотделимость от ритуала, синтетичность (использование всех доступных человеку знаковых систем), всеобщность (участвуют все члены коллектива), игровой характер, эмоциональность» [25, с. 330].

Изучение археологических материалов ограничено в силу их специфики, но позволяет реконструировать совершённые действия древних людей, продиктованные ритуалом. Во всех рассмотренных выше ритуальных объектах Прибайкалья заложен общий принцип захоронения костей животных с целью последующего их возрождения. Отметим, что для достижения этой цели использовался тот же комплекс обрядовых действий, фиксируемых археологическими методами, что и при погребении человека (помещение костей в яму, сооружение кладки, сопровождение инвентарём). Выявление в исследуемом фофановском объекте таких признаков погребального обряда как «захоронение» в яме на территории могильника, замещение целого его частью, ориентировка на ЮВ, засыпка охрой, очищение огнём показывает, что древнее население Юго-Восточного Прибайкалья также использовало в медвежьих церемониях известный им набор кодов.

Связь медвежьего праздника с погребальными обрядами проявляется достаточно чётко. Эвенки, чтобы зверь не исчезал, кости его складывали на лабазе — настиле на невысоких сваях или стволах деревьев. Но с головой медведя обращались как с телом умершего человека: её «хоронили» [3, с. 159]. При этом ритуал совершался только над медведем убитым в берлоге [3, с. 160]. Возможно, в ритуальном объекте № 2/2008 г. с черепом медведя Фофановского могильника отражаются представления, связанные с особым отношением к голове как вместилищу жизненной силы (души). Прослеживается связь между способом погребения умерших людей и способом «похорон» останков медведя: на Фофановском могильнике фиксируются грунтовые погребения, и череп медведя находился в яме на территории могильника, с признаками погребения.

Подчеркнём, что фофановский объект с черепом медведя схож с прибайкальскими ритуальными объектами с костями других животных (лося, косули, нерпы и др.), но его отличие заключается в более сложном со-

держании, реконструируемом по этнографическим данным. Необходимо учитывать, что по форме медвежий праздник совпадает с сезонными обрядами возрождения душ добытых животных [17, с. 215]. Но в отличие от обрядов, завершающих тот или иной промысловый сезон, медвежий праздник совершался над каждым добытым зверем и, кроме того, содержал элементы переходных обрядов, моделируя хозяйственные связи в семейно-родовом ключе, т.к. медведь считался не просто «гостем», но ещё и «родственником» добывших его людей [17, с. 213].

По мнению М.Г. Турова, культ медведя в целом моделирует ситуации с «умирающим и воскресающим» зверем, соответствующие контексту иных, нежели промысловые, обрядовых действий [27, с. 55]. Сымские эвенки называют медведя среди первых творений духа-хозяина верхнего мира, что соответствует представлениям о «старшинстве» медведя среди остальных животных. В этом контексте обряд над убитым в берлоге медведем в некотором смысле моделирует отражённый в мифах медвежьего цикла акт «обустройства средней земли и завоеваний её человеком». «Выдавая свою дочь за медведя» мифический предок эвенков тем самым совершает первый шаг в завоевании нового для него жизненного пространства — устанавливает равные с медведем (великаном, лидером тайги среднего мира) права на совладение территорией. Побеждая в поединке со старшим братом — медведем (борьба мальчика с Чуки), младший брат — человек тем самым завоёвывает право преимущественного освоения территории [27, с. 57]. Возможно, наличие ритуального объекта с черепом медведя в структуре Фофановского могильника объясняется желанием древних людей через обрядовые действия, подчёркивающие кровную связь с медведем, установить своё преимущественное право на освоение территории. Рассматриваемый ритуальный объект дублирует маркирование родовой территории, усиливая тем самым маркирование территории через погребения Фофановского могильника.

Из общего ряда медвежьих церемоний Б.А. Васильев выделил древнейший евразийско-американский пласт, связанный с охотой на медведя, и его обрядовые элементы: словесные запреты и подставные названия, обряды сборов на охоту, медвежьи танцы-пантомимы, имеющие целью как благоприятный исход охоты, так и размножение зверей, извинительные речи, обряды с тушей медведя в тайге — обрядовое снятие шкуры, вынимание глаз, отрезание когтей, половых частей, ушей, носа и т.д.; фаллические обряды, ритуальная варка и еда медвежьего мяса, сохранение в целостности всех костей скелета и черепа медведя и их ритуальное захоронение, идея возрождения убитых медведей и основной сюжет медвежьего мифа, согласно которому медведь являлся сородичем, превращённым человеком (женщиной), хозяином тайги и гор или состоит в каком-то близком отношении к такого рода антропоморфным хозяевам [4, с. 103].

Второй, так называемый айнский, хронологически более поздний пласт характеризуют следующие особенности медвежьего ритуала: содержание медведей в клетке; обряд вожделения медведя по домам; подпиливание

и чернение зубов медведя; выкармливание медвежат грудью; наличие специального стрельбища; жертвоприношение медведя путём его удушения; многодневные состязания; особый ритуал по отношению к голове медведя, близкий к обрядам народов Юго-Восточной Азии — охотников за головами; детали похоронного обряда, применяемого к медведю, особенность праздника, имеющего характер грандиозных поминок по сородичам и одновременно магического обряда для получения удачи, изобилия и благополучия; использование ритуальной посуды и стружек *инао* [4, с. 103].

Предполагаем, что ритуальный объект с черепом медведя Фофановского могильника относится к древнейшему евразийско-американскому типу медвежьего праздника по таким признакам как связь с охотой (вряд ли медвежонка-пестуна вырастили, т.к. по этнографическим сведениям обычно медведя выкармливали до двух-трёх лет [29, с. 474 и др.]); сохранение в целости медвежьего черепа. В его ритуальном захоронении с охрой (как эквивалентом крови) на территории могильника отражается идея возрождения убитого животного и основной сюжет медвежьего мифа, в котором медведь выступает предком людей и посредником, через которого устанавливается связь с природными силами. Находки в материалах рассматриваемых погребальных комплексов зубов, когтей и костных останков медведя позволяют предположить, что на территории Прибайкалья в эпоху неолита — бронзового века существовал медвежий праздник с особенностями евразийско-американского типа.

Таким образом, анализ полученных результатов позволяет интерпретировать ритуальный объект с черепом медведя на Фофановском могильнике как свидетельство существования культа медведя у древнего населения Юго-Восточного Прибайкалья в эпоху раннего неолита, основной целью проведения которого было укрепление связи с природными силами.

ЛИТЕРАТУРА И ИСТОЧНИКИ

1. Базалийский В.И., Вебер А.В. Могильник Шаманка II в контексте погребальных ритуалов раннего неолита Байкальской Сибири // Труды II (XVIII) Всероссийского археологического съезда в Суздале. М.: Изд-во ИА РАН, 2008. Т. I. С. 182—186.
2. Бронзовый век Приангарья. Могильник Шумилиха: сб. науч. тр. Иркутск: Изд-во Иркут. гос. ун-та, 1981. 108 с.
3. Василевич Г.М. О культе медведя у эвенков // Религиозные представления и обряды народов Сибири в XIX — нач. XX в. Л.: Наука, 1971. С. 150—169.
4. Васильев Б.А. Медвежий праздник // Советская этнография. 1948. № 4. С. 78—104.
5. Васильевский Р.С., Окладников А.П. Изображения медведей в неолитическом искусстве Северной Азии // Звери в камне. Новосибирск: Наука, 1980. С. 230—238.
6. Ветров В.М., Задонин О.В., Инешин Е.М. Многослойное местонахождение Нижняя Джилинда (Сивакон)-1 в Бамбуйской котловине // Культуры и памятники эпохи камня и раннего металла Забайкалья. Новосибирск: Наука, 1993. С. 98—113.
7. Герасимов М.М., Черных Е.Н. Раскопки Фофановского могильника в 1959 г. // Первобытная археология Сибири. Л.: Наука, 1975. С. 23—48.

8. Горюнова О.И. Серовские погребения Приольхонья. Новосибирск: Изд-во ИАЭТ СО РАН, 1997. 112 с.
9. Горюнова О.И., Новиков А.Г., Зяблин Л.П., Смотрова В.И. Древние погребения могильника Улярба на Байкале (неолит — палеометалл). Новосибирск: Изд-во ИАЭТ СО РАН, 2004. 88 с.
10. Горюнова О.И., Смотрова В.И. Погребальные комплексы могильника Шумилиха (анализ материалов и датировка памятника) // Бронзовый век Приангарья. Могильник Шумилиха: сб. науч. тр. Иркутск: Изд-во Иркут. гос. ун-та, 1981. С. 17—28.
11. Жамбалтарова Е.Д., Клементьев А.М. Ранненеолитический объект с черепом медведя в структуре Фофановского могильника // Вестник Новосибирского государственного университета. Серия: История, филология. 2011. Т. 10. Вып. 5: Археология и этнография. С. 162—167.
12. Иваньев Л.Н. Фауна позвоночных животных из могильника Шумилиха // Бронзовый век Приангарья. Могильник Шумилиха: сб. науч. тр. Иркутск: Изд-во Иркут. гос. ун-та, 1981. С. 29—32.
13. Ивашина Л.Г. Неолит и энеолит лесостепной зоны Бурятии. Новосибирск: Наука, 1979. 155 с.
14. Комарова М.Н., Шер Я.А. Могильники бухты Улан-Хада // Древности Байкала: сб. науч. тр. Иркутск: Изд-во Иркут. гос. ун-та, 1992. С. 32—41.
15. Конопацкий А.К. Древние культуры Байкала (о Ольхон). Новосибирск: Наука, 1982. 176 с.
16. Константинов М.В. Каменный век восточного региона Байкальской Азии. Улан-Удэ; Чита: Изд-во ИОН БНЦ СО РАН; Изд-во ЧГПИ, 1994. 179 с.
17. Новик Е.С. Обряд и фольклор в сибирском шаманизме: Опыт сопоставления структур (2-е изд., испр. и доп.). М.: Издат. фирма «Восточная литература», 2004. 304 с.
18. Новиков А.Г., Вебер А.В., Горюнова О.И. Погребальные комплексы бронзового века Прибайкалья: могильник Хужир-Нугэ XIV. Новосибирск: Изд-во ИАЭТ СО РАН, 2010. 296 с.
19. Окладников А.П. Верхоленинский могильник — памятник древней культуры народов Сибири. Новосибирск: Наука, 1978. 288 с.
20. Окладников А.П. Культ медведя у неолитических племён Восточной Сибири // Советская археология. 1950 г. № 14. С. 7—19.
21. Окладников А.П. Неолит и бронзовый век Прибайкалья. М.; Л.: Изд-во АН СССР, 1950. Ч. 1, 2. 412 с. (МИА; № 18).
22. Окладников А.П. Неолитические памятники Ангары (от Щукино до Бурети). Новосибирск: Наука, 1974. 320 с.
23. Окладников А.П. Неолитические памятники Средней Ангары (от устья р. Белой до Усть-Уды). Новосибирск: Наука, 1976. 318 с.
24. Соколова З.П. Культ животных в религиях. М.: Наука, 1972. 215 с.
25. Топоров В.Н. Праздник // Мифы народов мира. М.: Российская энциклопедия, 1994. Т. 2. С. 329—331.
26. Туров М.Г. К вопросу о религиозных воззрениях эвенков Ангаро-Чунского водораздела // Древняя история народов юга Восточной Сибири. Иркутск: Изд-во Иркут. гос. ун-та, 1978. Вып. 4. С. 167—176.
27. Туров М.Г. Культ медведя в фольклоре и обрядовой практике эвенков // Народы Сибири: история и культура. Медведь в древних и современных культурах Сибири. Новосибирск: Изд-во ИАЭТ СО РАН, 2000. С. 48—59.
28. Туров М.Г. Эвенкийский обряд «проводов медведя» как форма организации пространства // Археология, этнография и антропология Евразии. 2002. № 3 (11). С. 132—140.
29. Фрэзер Д.Д. Золотая ветвь. Пер. с англ. (2-е изд.). М.: Политиздат, 1986. 703 с.
30. Ходукин Я.Н. Материалы к археологии реки Илим // Известия ВСОРГО. Т. 53. 1928 г. С. 115—123.